



# **GSM mini**

# **Asennusohje**

Versio 1.3.

## SISÄLLYSLUETTELO

I. ESITTELY .....	
II. TURVALLISUUS .....	
III. SOVELLUKSET .....	
IV. KÄYTTÖÖNOTTO .....	
Laitteen kuvaus .....	
Kuinka aloitat .....	
Laitte päälle/pois .....	
Akun lataus .....	
GSM-verkko .....	
Puhelinnumeroiden asetus .....	
Perusasetukset .....	
Tekstiviestien asetus .....	
V. TOIMINNOT .....	
A. Hälytys .....	
B. Paniikkitoiminto (häätäpuhelu) .....	
C. Kuuntelu .....	
VI. ULKOINEN LIITÄNTÄ.....	
VII. ULKOISET KAIUTTIMET.....	
VIII. MERKINANTO .....	
IX. TEKNISET TIEDOT.....	

## I. ESITTELY

GSM mini on kompakti langaton laite, joka tarkoitettu ilmoittamaan luvattomista tunkeilijoista suojattuun tilaan. Se on tarkoitettu sisätiloihin ja sen voi sijoittaa mihin tahansa paikkaan, josta PIR-liikeilmaisimien yltää havaitsemaan ihmisen kävelevän ohitse (noin 5 metriä). Sitä voi käyttää moneen tarkoitukseen ja se on ainutlaatuinen. Laitteen voi asentaa vaaka- tai pystyasentoon seinälle, kattoon jne.

VAROITUS!!!

**GSM mini ei varsinainen murtohälytin, se ainoastaan ilmoittaa jos joku on mennyt kielletylle alueelle.**

## II. VAROITUKSET

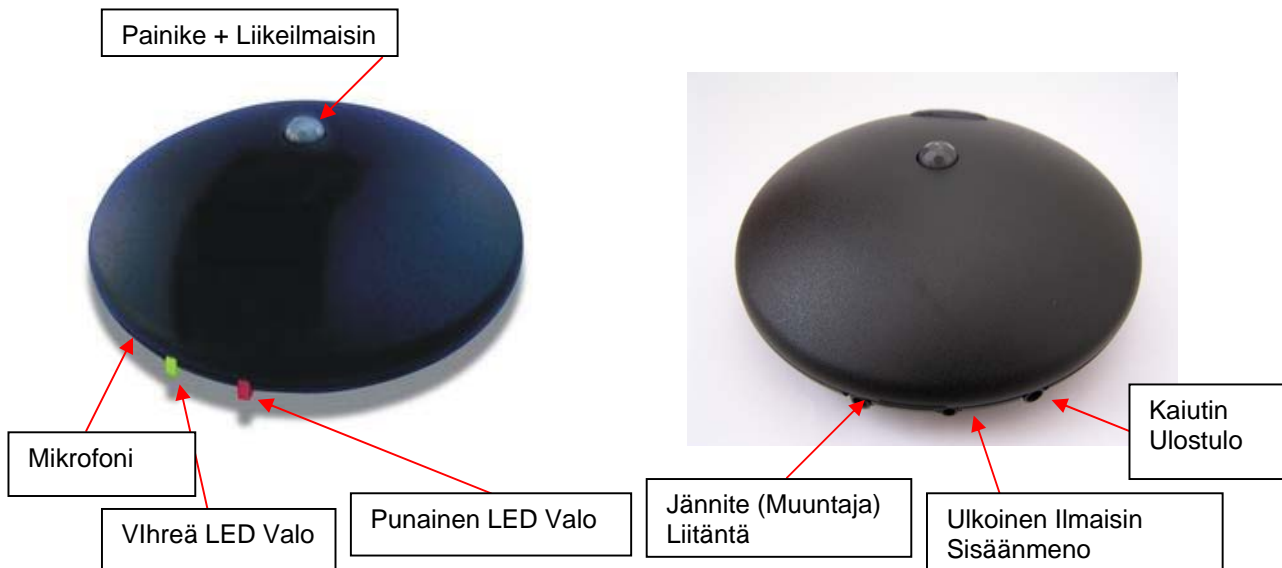
- ❖ Ohjeista poikkeava käsittely voi aiheuttaa laitteen rikkoutumisen.
- ❖ Käsittele laitetta varovasti. Älä pudota sitä lattialle.
- ❖ Älä avaa laitetta äläkä yritä korjata sitä itse. Ota yhteys valtuutettuun korjaamoon.
- ❖ Vältä kosteita paikkoja, sadetta ja suoraa auringonvaloa.
- ❖ Älä peitä laitetta metallikuorilla.
- ❖ Älä käytä laitetta lähellä huoltoasemaa ja kemikaaleja.
- ❖ Käytä vain alkuperäisiä muuntajia, akkuja ja lisätarvikkeita. Muut laitteet voivat vioittaa laitetta.
- ❖ Häiriöt muista laitteista voivat vaikuttaa laitteen toimintaan.
- ❖ Älä käytä laitetta paikoissa jossa on eläimiä. Ne voivat aiheuttaa vääriä hälytyksiä.
- ❖ Pidä liikeilmaisimien puhtaana. Epäpuhtaudet heikentävät sen tehoa.
- ❖ Kaikki matkapuhelimia koskevat varoitukset koskevat myös tätä laitetta.
- ❖ Kuljeta laitetta vain sen alkuperäisessä paketissa. Liikeilmaisimien voi vaurioitua.

## III. SOVELLUKSET

- Suojattavan tilan valvonta (asunto, konttori, kesämökki) liikeilmaisimien avulla.
- Yrityksen varaston tilapäinen valvonta.
- Ilmoitus tunkeilijoista puhelun ja tekstiviestin avulla.
- Mahdollisuus kuunnella tilaa hälytyksen jälkeen tai silloin kun laite on pois kytketty.
- Lasten tarkkailu kun he ovat yksin kotona.
- Paniikkitoiminto avun kutsumiseen vaaratilanteessa tai sairastapauksessa.

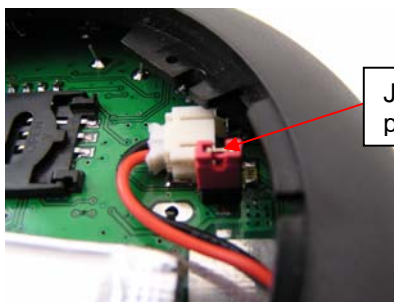
## IV. KÄYTTÖNOTTO

### Laitteen kuvaus

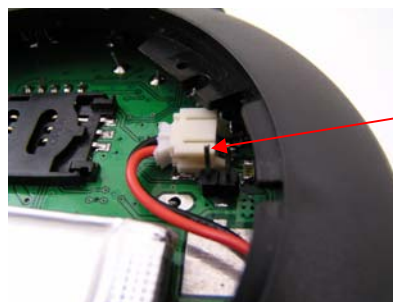


### KUINKA ALOITAT ?

1. Tarkista, että SIM-kortista on poistettu PIN-koodin kysely.
2. Tarkista, että SIM-kortin numero näkyy vastaanottajan puhelimessa. Laitte ei toimi, jos numeronäyttö on estetty.
3. Avaa laitteen pohjassa oleva kansi kääntämällä varovasti vasemmalle. Asenna ensin SIM-kortti ja sitten vasta latausjumperi. Ne on asennettava tässä järjestyksessä.



Jumperi paikallaan

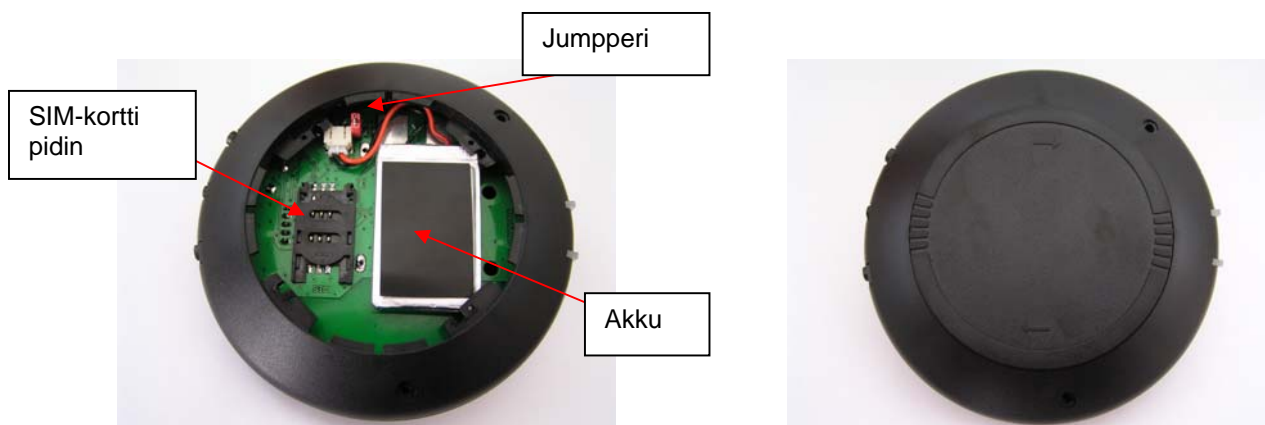


Jumperi Irroitettuna

4. Sulje kansi kääntämällä kevyesti oikealle. Kytke muuntaja. Jos akku on täynnä punainen ledi vilkkuu ja sitten sammuu. Jos akku on vajaa, punainen ledi jää palamaan kunnes akku on täynnä.

### VAROITUS!

- Jos käytät prepaid SIM-korttia, tarkista, kuinka kauan kortti on voimassa. Voimassaoloaika voi vaihdella, mutta 1 vuosi on melko yleinen aika. Tarkista myös että liittymässä on puheaikaa jäljellä.



### Laite päälle/pois

Laite päälle (ON) : paina päällä olevaa painiketta 3 sekuntia kunnes kuulet kaksi piip äänimerkkiä. Kun päästät painikkeen alkavat punainen ja vihreä ledi vilkkumaan (laite rekisteröityy GSM verkkoon). Noin 30 sek. kuluttua punainen ledi lopettaa vilkkumisen. Vihreä ledi jää vilkkumaan vielä 4 sek. ajan. GSM mini on nyt valmis käyttöön. Laite on nyt päällä mutta liikeilmaisoin ei ole vielä käytössä.

Huom: Jos mini GSM:n muuntaja on kytketty (akku lataantuu), myös punainen ledi palaa alussa kunnes akku on lataantunut.. Mikäli akku on täysin tyhjä, voi käydä niin, että laite ei reagoi painikkeeseen. Kuulet vain matalan piip-äänien. Odota 5-10 minuuttia, että akku lataantuu ja yritä uudestaan. Sama ääni kuuluu myös jos SIM-kortti puuttuu, on väärin asennettu tai PIN-koodin kyselyä ei ole poistettu.

Pois päältä (OFF): paina painiketta 5 sekuntia, kunnes kuuluu 2 kertaa piip. Molemmat ledit sammuvat. Jos akku on lataantumassa punainen ledi sammuu vasta kun akku on täysin lataantunut.

### Akun lataus

GSM mini toimii muuntajalla, mutta se toimii tarvittaessa myös sisäänrakennetulla akulla jopa 5 vuorokautta. Jos akun jännite on alhainen, punainen ledi vilkkuu 4 sekunnin välein. Laite sammuu kun akku on täysin tyhjä. Akku lataantuu kun kytket muuntajan seinään. Laite piippaa ja punainen ledi syttyy. Valo sammuu kun akku on täynnä. Jos akku on täynnä, kun kytket virran, laite piippaa ja punainen ledi vilkkahtaa kerran. Akun voi ladata vain lämpimässä tilassa. On suositeltavaa ladata akku ennen ensimmäistä käyttöä.

**VAROITUS!!!**

Poista jumpperi, jos et käytä laitetta. Muuten akku purkaantuu. Akku purkaantuu myös itsestään jos laite on pitkään käyttämättä.

### GSM-verkko

Laite ei toimi alueella, jossa ei ole GSM-verkkoa. Jos verkkoa ei löydy, syynä voivat olla seuraavat asiat:

- Laitteessa ei ole SIM-korttia
- PIN-koodin kyselyä ei ole poistettu (voit poistaa kyselyn asentamalla kortin matkapuhelimeen)
- Heikko signaali
- GSM-verkko ei toimi huoltotöiden takia.

Tarkista signaalin voimakkuus matkapuhelimen signaalin voimakkuusmittarista laittamalla matkapuhelin laitteen lähelle.

## PUHELINNUMEROIDEN ASETUS

Voit asettaa neljä puhelinnumeroa joihin hälytykset siirretään.

1. Paina painiketta kahdesti. Punainen ja vihreä ledi alkavat vilkkumaan vuorotellen ja laite piippaa kerran sekunnissa.

2. Soita laitteen numeroon puhelimella, jonka haluat lisätä puhelinrekisteriin ja johon haluat että puhelut ja viestit lähetetään (numeron näytön esto ei saa olla käytössä). Laite katkaisee puhelun automaattisesti. Numero on nyt rekisterissä. Jos lisäämäsi numero on ennestään rekisterissä, kuulet 2 piip ääntä. Numeroita lisätään tekemällä sama uudestaan (painamalla painiketta kahdesti).

3. Jos numeron lisääminen ei onnistu, kuulet pitkän piip-äänen. Syyinä voi olla joku seuraavista:

Numerosta josta soitat on numeronnäyttö estetty.

Laitteen rekisteri on jo täynnä.

Jokaisen numeron lisäämiseksi sinun täytyy tehdä sama uudestaan (painaa painiketta kahdesti).

Voit perua toiminnon painamalla painiketta kerran tai odottamalla 2 minuuttia.

Voit tarkistaa puhelinnumerot lähettämällä tekstiviestin, jossa on salasana ja kysymysmerkki (esim. abcd?)

Mini GSM vastaa: abcdT1=040xxxxxx T2=050xxxxxx T3=# T4# 0=15 L=5 P=OFF PWR=ON ARM OFF

Muistissa on kaksi puhelinnumeroa paikoilla T1 ja T2. Paikat T3 ja T4 ovat tyhjiä.

## PERUSASETUKSET

Laitteessa on seuraavat tehtaan perusasetukset .

### A Ei muutettavissa olevat asetukset

**puhelun kesto** = 20 sekuntia

- aika jonka laite yrittää soittaa hälytysnumeroon, kunnes joku vastaa.

**soittoyritykset** = 3 yritystä jokaiseen numeroon, jos kukaan ei vastaa.

**kuuntelu-aika poiskytkettynä** = rajaton

### B muutettavat asetukset

**salasana** = abcd

- voi sisältää numeroita tai kirjaimia. Laitetta ei voi ohjata SMS-viesteillä ilman salasanaa. Vaihda salasana ja kirjoita se muistiin.

**poistumisviive** = 30 sekuntia.

- viive jonka aikana on poistuttava huoneesta. Laite menee valvontatilaan tämän ajan jälkeen.

**kuuntelu-aika hälytyksen jälkeen** = 5 minuuttia

**SMS-viestien teksti**

- seuraavat viestit:

Tunnus	Tapahtuma	Oletusteksti
S0	Laitteen nimi	Mini Alarm
S1	Hälytys	ALARM
S2	Paniikki	PANIC
S3	Tyhjä akku	BATTERY LOW
S4	Sähkökatko	POWER OFF
S5	Sähkö palautunut	POWER ON

Laite lähettää SMS-viestin tunnin sähkökatkon jälkeen (laitteen nimi + power off). Sähkön palautumisesta tulee viesti välittömästi. Viestejä ja muutettavia asetuksia voi muuttaa lähettämällä SMS-viestin.

### Asetukset SMS-viesteillä

Voit muuttaa asetukset myös puhelinnumeroista, jotka eivät ole laitteen muistissa. Riittää, että sinulla on salasana. Siksi on suotavaa että muutat salasanan.

Laite ilmoittaa tekstiviestien vastaanoton (poiskytkettynä) seuraavilla tavoilla:

- jos salasana on oikea: vihreä ledi palaa 2 sek. ja kuuluu korkea äänimerkki.
- jos salasana on väärä: punainen ledi palaa 2 sek. ja kuuluu matala ääni. Mikäli akku on tyhjä ja punainen ledi palaa, väärästä koodista punainen ledi sammuu 2 sek. ajaksi.

### Näin kirjoitat tekstiviestin (SMS)

- Ensimmäinen salasana. Sen jälkeen komento ? tai \$.
- Ole tarkkana välien kanssa (välit merkitään \_).
- Voit käyttää isoja ja pieniä kirjaimia.
- Tapahtumaviestit S0-S5 tulee päättää #, puhelinnumeroita ei!

Esimerkkejä viesteistä joissa muutetaan kaikki asetukset:

**abcd\_H=adam\_T1=09xxxxxxx\_T2=09xxxxxxx\_T3=#\_T4=#\_O=15\_L=5\_P=ON\_?**

**abcd\_S0=drak#\_S1=alarm#\_S2=panik#\_S3=slaba bat#\_S4=elekt off#\_S5=elekt on#\_\$\_**

### Selvennys:

abcd	- laitteen salasana (4 merkkiä)
_	- väli
H=adam	- salasana "abcd" muutetaan salasanaksi "adam"
T1... T4	- puhelinnumerot 1-4 (vain 2 puhelinnumeroa muutettiin esimerkissä)
T=#	- puhelinnumeron paikka jätettiin tyhjäksi
O=15	- poistumisviive 15 sek. (10-120 sek)
L=5	- kuuntelu-aika hälytyksestä 5 minuuttia (0-255 min)
P=ON/OFF	- paniikkitoiminto päälle/pois
S0	- laitteen / kohteen nimi
S1... S5	- viestin sisältö (max. 12 merkkiä)
? / \$	- kysymysmerkki tai dollarin kuva lopussa tarkoittaa, että haluat vahvistuksen viestistä SMS-viestinä puhelimeesi. Suosittelemme tätä tarkistusta.

**abcd T1= 09xxxxxxx T2=# T3=# T4=# O=10 L=5 P=ON PWR=ON ARM OFF**

**abcd S0=FLAT# S1=warning# S2=panik# S3=bateria# S4=elekt off# S5=elekt on#**

* PWR=ON	- muuntaja on kytketty
* BAT=25%	- akun lataus on 25%
	- mahdolliset tilat: BAT=25%, BAT=50%, BAT=75%, BAT=100%
* ARM ON	- laite on kytketty
* ARM OFF	- laite on poiskytketty
* PANIC	- Paniikkitoiminnossa

Jos haluat pelkän puhelun. Et SMS-viestiä, lähetä seuraavanlainen viesti: salasana\_.:abcd S1=# S2=# S3=# S4=# S5=# \$. Eli lähetä S kirjain ja # sen tapahtuman kohdalle josta et halua SMS-viestiä.

#### Esimerkkejä viesteistä:

Muuta salasana "abcd" salasanaksi "klmn".	abcd_H=klmn
Aseta puhelinnumero 1 (sama pätee myös T2, T3, T4 ).	abcd_T1=09xxxxxxxx
Poista puh.numero 1 rekisteristä (sama pätee myös T2, T3, T4 ).	abcd_T1=#
Poistumisviive on asetettu 15 sek.	abcd_O=15
Kuunteluika hälytyksestä 5 min.	abcd_L=5
Paniikkitoiminto sallittu.	abcd_P=ON
Paniikkitoiminto pois päältä.	abcd_P=OFF
Laitteen / kohteen nimi	abcd_S0=FLAT#
Viestin S1 muutos viestiksi „varoitusta“ (koskee myös S2, S3, S4, S5 )	abcd_S1=warning#
Tekstiviestin peruutus	abcd_S1=# S2=# S3=# S4=# S5=#
Puhelinnumeroiden tarkistus	abcd_?
Tekstiviestien tarkistus	abcd_ \$
Laite päälle.	abcd_ARM=ON
Laite pois päältä.	abcd_ARM=OFF
Ulkoinen päällekytkentä liitäntä.	abcd_EXT=ARM
Ulkoinen paniikkipainike.	abcd_EXT=PANIK
Ulkoinen liiketunnistin.	abcd_EXT=PIR
Ulkoinen käyttökytkin.	abcd_EXT=BUTTON
Ei ulkoista liitäntää.	abcd_EXT=OFF

Voit yhdistää viestejä ja lähettää ne kaikki samalla kertaa.

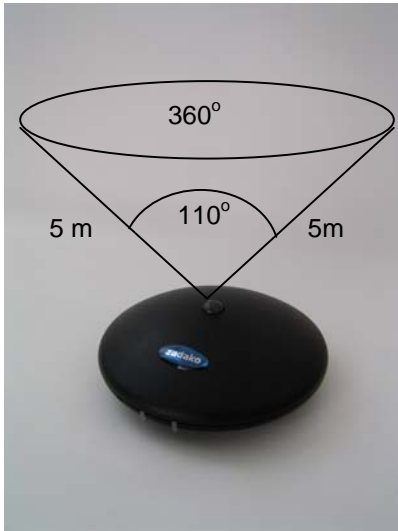
## V. TOIMINNOT

GSM mini voi toimia 3:lla eri tavalla (ei samanaikaisesti):

- A. Hälytin
- B. Kuuntelu
- C. Paniikkihälytin (häätäpuhelin)

## A. Hälytin

Hälytin ilmoittaa jos joku tunkeutuu huoneeseen. Liikeilmaisain havaitsee liikkeen. Siksi on tärkeää asentaa laite sopivaan paikkaan. Esim. oven tai ikkunan lähelle. Katso kuva.



## Päälle/pois

Jos laite ei mene päälle se voi johtua seuraavista seikoista :

- GSM mini ei ole GSM-kentässä (1 pitkä piip – matala ääni),
- puhelinrekisterissä ei ole yhtään puhelinnumeroa (2 pitkä piip ääntä – matala ääni).

### Laite päälle:

- paina painiketta lyhyesti tai
- lähetä laitteeseen SMS-viesti (mikäli et ole huoneessa).

Salasana\_ ARM=ON (esim. **abcd\_ARM=ON**). Jos haluat, että saat vahvistuksen lisää loppuun kysymysmerkki. Päällekytkentä SMS-viestillä tapahtuu äänettömästi, vain vihreä ledi sammuu.

### Pois päältä:

- Soittamalla numeroon ennen huoneeseen menoa. Hälytin menee välittömästi pois päältä.
- Lähettämällä SMS-viestin: salasana ARM=OFF (esim. **abcd\_ARM=OFF**).

## B. Huoneen kuuntelu

### 1. poiskytkettynä

Soittamalla numeroon voit kuunnella huonetta. Numero josta soitat täytyy olla laitteen rekisterissä (huomioi määräykset).

### 2. hälytyksestä

Voit kuunnella huonetta 5 minuutin ajan kun saat hälytyspuhelun.

### C. Paniikkitoiminto (häätäpuhelut)

Jos laitteessa on paniikkitoiminto päällä, voit kutsua apua painamalla laitteen päällä olevaa painiketta. Laite lähettää SMS-viestin ja soittaa puhelun numeroihin, jotka ovat rekisterissä. Jos laitteeseen on kytketty kaiutin (lisävaruste), voi vastaanottaja kuuntelun lisäksi myös puhua huoneeseen, johon laite on asennettu.

Laite täytyy aktivoida paniikkihälyttimiksi lähettämällä SMS-viesti: salasana P=ON (esim. **abcd\_P=ON**). Senjälkeen voit aktivoida / poiskytkä toiminnon painamalla painiketta kolme kertaa. Kun paniikkitoiminto on aktivoitu, vihreä ledi palaa jatkuvasti. Kun haluat estää tämän toiminnon lähetä SMS-viesti: salasana P=OFF (esim. **abcd\_P=OFF**).

Jos paniikkitoiminto on päällä, tapahtuu hälytys, jos painiketta painetaan kerran tai kahdesti (kolme kertaa ei aiheuta hälytystä). Vihreä ledi alkaa vilkkumaan merkiksi siitä, että hälytys siirtyy edelleen. Lähtevää SMS-viestiä voi muuttaa. Voit muuttaa paniikkitoiminnon hälytintoinnoksi etäältä lähettämällä SMS-viestin esim. **abcd\_ARM=ON** tai **abcd\_ARM=OFF**), mutta et voi muuttaa sitä päällekytketyssä tilassa paniikkitilaan.

### VI. ULKOINEN KYTKENTÄ

Voit kytkeä laitteeseen ulkoisen laitteen. Sitä voi käyttää usealla eri tavalla mutta se täytyy ensin aktivoida.

Salasana_EXT=ARM	Päällekytkentä (poistumispainike), painamalla voit kytkeä laitteen päälle.
Salasana_EXT=PANIC	Paniikkipainike, painamalla laite lähettää hälytyksen. Laitteen ei tarvitse olla paniikkitilassa.
Salasana_EXT=PIR	Ilmaisin, jos tarvitset lisää ilmaisimia.
Salasana_EXT=BUTTON	Käyttöpainike. Voit kytkeä ulkoisen päälle/pois kytkimen.

Pois toiminnasta: salasana\_EXT=OFF (esim. **abcd\_EXT=OFF**).

### VII. Ulkoiset kaiuttimet

Voit muodostaa kaksisuuntaisen puheyhteyden, jos kytket laitteeseen kaiuttimen. Parhaan tuloksen saat kytkemällä aktiivikaiuttimet(sisäänrakennettu vahvistin).

## VIII. MERKINANTO

Toiminto / tila	Painallusten määrä / painalluksen pituus	LED-merkkivalot	Äänimerkit
Käynnistys.	1 / 3 sekuntia	Vihreä ja punainen vilkkuvat yhdessä.	-
Laite päällä, GSM-verkossa	-	Poiskytkettynä vihreä vilkkuu 4 sek. välein. Paniikkitilassa ledi palaa jatkuvasti.	-
Laite ei ole GSM-verkossa	-	Poiskytkettynä, vihreä ledi vilkkuu kerran 2 sek. välein. Päällekytkettynä ei lediä. Paniikkitilassa ledi palaa jatkuvasti.	Poiskytkettynä, äänimerkki kerran sekunnissa, päällekytkettynä ja paniikkitilassa äänetön.
Puhelinnumeroiden asetus.	2 / 1 sekunnissa	Vihreä ja punainen vuorotellen.	Äänimerkki kerran sekunnissa.
Vastaanottaa SMS-viestiä jossa oikea salasana.	-	Vihreä ledi palaa 2 sekuntia.	Yksi äänimerkki – pitkä korkea ääni.
Vastaanottaa SMS-viestiä jossa väärä salasana.	-	Punainen ledi palaa 2 sekuntia.	Yksi äänimerkki – pitkä matala ääni.
Rekisterissä ei ole yhtään puhelinnumeroa.	-	-	Kaksi äänimerkkiä – Pitkä matala ääni.
Kävelytesti.		Vihreä ledi vilkkuu + palaa.	Piippaa + pitkä korkea ääni.
Päällekytkentä.	1 / 3 sekuntia	Vihreä ledi palaa kerran 2 sek. ajan.	Äänimerkki kerran sekunnissa + nopea piip viimeiset 5 sekuntia.
Kytetty.	-	-	-
Paniikkitoiminto kytketty.	3 / 1 sekunnissa	Vihreä ledi palaa.	-
Laite lähettää SMS-viestiä ja soittaa paniikkihälytystä.	-	Vihreä ledi vilkkuu nopeasti.	-
Paniikkitoiminto pois.	3 / 1 sekunnissa	Vihreä vilkkuu kerran 4:ssä sekunnissa.	-
Matala akkujännite.	-	Punainen vilkkuu kerran 4:ssä sekunnissa.	-
Akku lataantuu.	-	Punainen palaa.	-
Akku ladattu.	-	Punainen ei pala enää.	-
Laite pois päältä.	1 / 5 sekuntia	-	-
Laite sammutettu.	-	-	-
Käsky hyväksytty.	-	-	Kaksoisäänimerkki (korkea ääni).
Käsky hylätty.	-	-	Yksi matala ääni.

## IX. TEKNISET TIEDOT

### **GSM-moduli**

**Dual Band GSM/GPRS:** 900/1800

**PIR-sensori** (liike tunnistin 360°, etäisyys 5 m asti)

**Merkinanto:** 2 lediä ja summeri

**Sisäänrakennettu mikrofoni**

**Virtalähde:** 12 V

**Virrankulutus:** 4 mA

**Maksimi kulutus:** 200 mA

**Akku:** 700 mAh

**Varakäynti:** 5 päivää

**Koko:** Ø110 x 45 mm

**Paino:** 130g

**Lämpötila-alue:** - 10°C to + 55°C

**Varusteet:** verkkolaite, asennuspohja

**Lisävarusteet:** seinäteline, kovaääninen,  
ulkoinen liiketunnistin, ovimagneetti,  
ulkoinen paniikkipainike, akku